



**ごんごネットインターネット接続サービス
＜スタートアップマニュアル＞
Windows XP**

株式会社テレビ津山

設定のステップ



STEP 1 接続の準備

- 1-1 必要な機器の準備 P2
- 1-2 機器を接続する P3
- 1-3 機器の電源を入れる P3

STEP 2 パソコンの設定

- 2-1 接続の設定 P4
- 2-2 インターネット閲覧ソフト(ブラウザ)の設定 .. P6

STEP 3 メールの設定

- 3-1 電子メールの設定項目 P7
- 3-2 メールソフトの設定 P8
 - Outlook Express




付録 困ったときは

- 付録1 ケーブルモデムについて P11
- 付録2 ごんごネットサポートセンター P12

STEP 1 接続の準備

1-1 必要な機器の準備

パソコン1台でインターネットをする場合

テレビ津山が設置します	お客様でご用意いただくもの	
<p>①ケーブルモデム</p>  <p>(機種)</p> <ul style="list-style-type: none"> ・NET&SYS製 ・MOTOROLA製 ・TOSHIBA製 <p>※設置時期によって異なります。</p>	<p>②パソコン</p>  <p>(動作条件)</p> <ul style="list-style-type: none"> ・Windows98SE以上 ・LAN接続端子装備 	<p>③LANケーブル</p>  <p>(仕様条件)</p> <ul style="list-style-type: none"> ・ストレートケーブル 1本

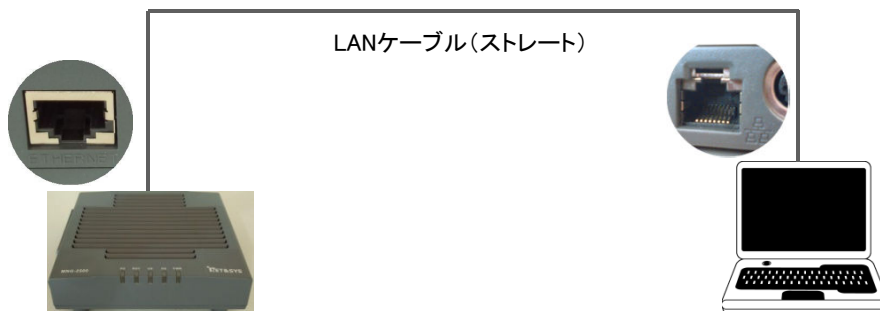
2台以上のパソコンやゲーム機、スマートフォン等、 1度に複数の機器でインターネットをする場合

テレビ津山が設置します	お客様でご用意いただくもの		
<p>①ケーブルモデム</p>  <p>(機種)</p> <ul style="list-style-type: none"> ・NET&SYS製 ・MOTOROLA製 ・TOSHIBA製 <p>※設置時期によって異なります。</p>	<p>②パソコン、ゲーム機、スマートフォン等</p>  <p>(動作条件)</p> <ul style="list-style-type: none"> ・Windows98SE以上 ・LAN接続端子または無線LAN(WiFi)装備 	<p>③LANケーブル</p>  <p>(仕様条件)</p> <ul style="list-style-type: none"> ・ストレートケーブル 接続台数分(無線を除く)+1本 <p>例)パソコン(有線)1台 パソコン(無線)1台 ゲーム機(有線)1台 スマートフォン 2台 以上 合計5台(有線2 無線3)の場合 = 3本</p>	<p>④(無線)ブロードバンドルータ</p>  <p>(動作条件)</p> <ul style="list-style-type: none"> ・CATV対応 ・無線親機搭載(無線対応PCやスマートフォン等を使用する場合)

1-2 機器を接続する

パソコン1台でインターネットをする場合

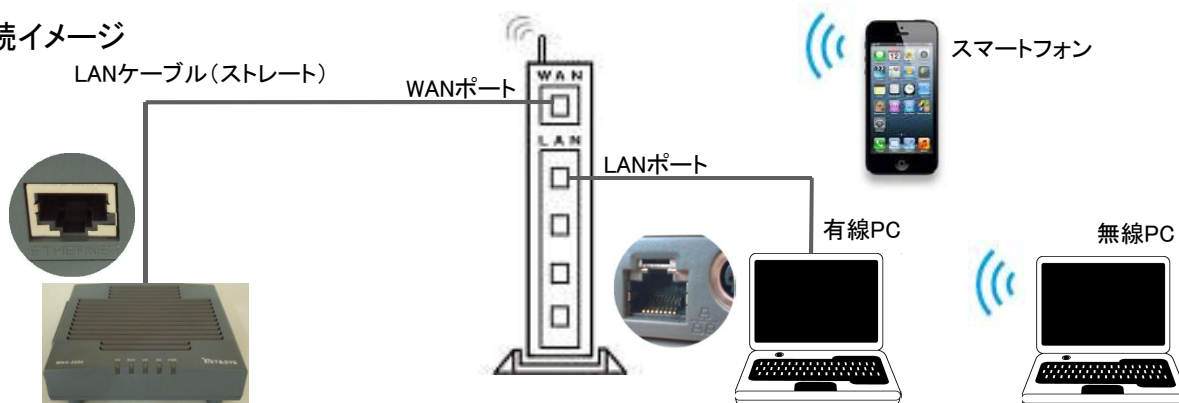
接続イメージ



・ケーブルモデム背面のLAN差込口とパソコンのLAN差込口をLANケーブルで接続します。

2台以上のパソコンやゲーム機、スマートフォン等、 1度に複数の機器でインターネットをする場合

接続イメージ



- ・ケーブルモデム背面のLAN差込口とルーターの差込口(WANポート)をLANケーブルで接続します。
 - ・ルーターの差込口(LANポート)とパソコン(有線)のLAN差込口をLANケーブルで接続します。
 - ・無線で接続するパソコンやスマートフォンで無線接続の設定を行います。
- (※詳しい設定方法は各種取扱説明書をご確認ください。)

1-3 機器の電源を入れる

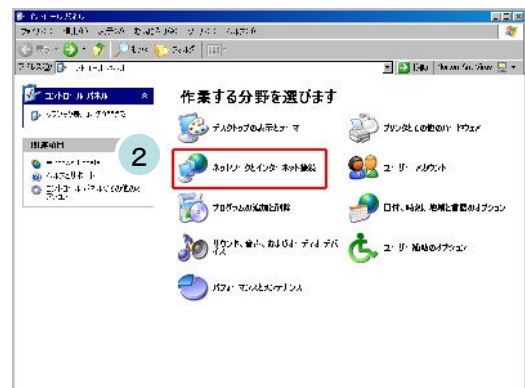
- ① LANケーブルが接続されていることを確認します。
 - ② ケーブルモデムの電源を入れます。
 - ③ 1分程度待ちます。
 - ④ パソコンの電源を入れます。
- ※ルータを接続している場合は③の後でルータの電源を入れて最後に→パソコンの電源を入れて下さい。

2-1 接続の設定 (Windows XP)

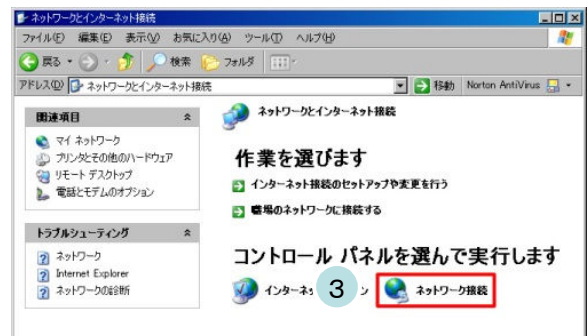
- 1 「スタート」メニューからコントロールパネルをクリックします。



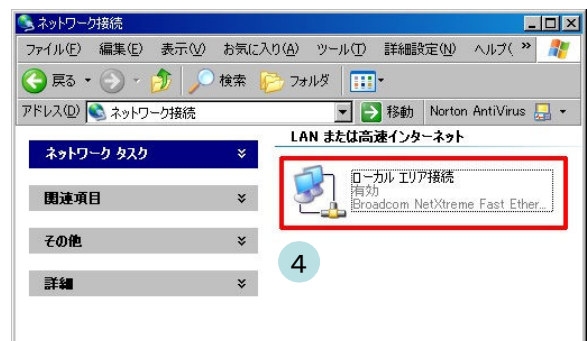
- 2 「ネットワークとインターネット接続」をクリックします。



- 3 「ネットワーク接続」をクリックします。



- 4 「ローカルエリア接続」をダブルクリックします。

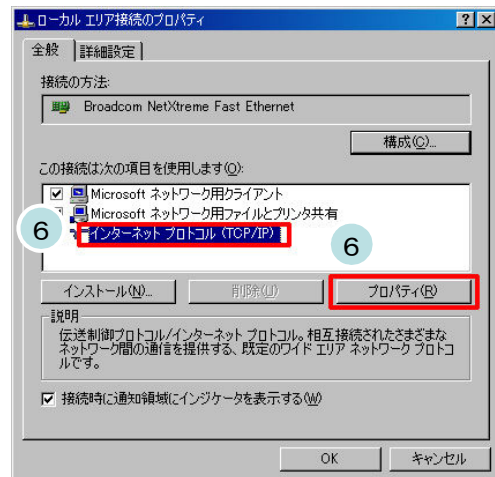


2-1 接続の設定 (Windows XP)

- 5 「ローカルエリア接続の状態」のプロパティをクリックします。



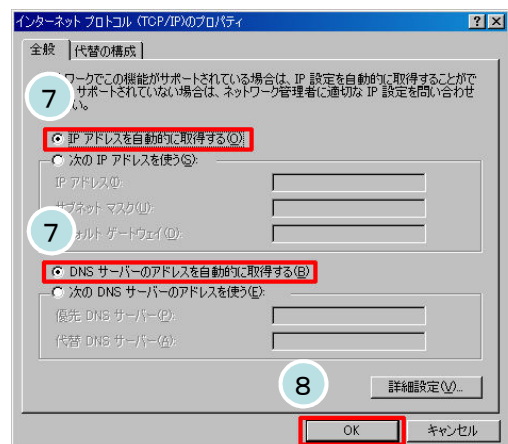
- 6 「インターネット プロトコル(TCP/IP)を選択し、「プロパティ」をクリックします。



- 7 「IPアドレスを自動的に取得する」と「DNSサーバーのアドレスを自動的に取得する」にチェックを入れます。

- 8 「OK」をクリックします。

- 9 その他のウィンドウも「OK」をクリックして設定を完了します。



2-2 インターネット閲覧ソフト (ブラウザ) の設定 (Microsoft Internet Explorer 8)

1 「スタート」メニューから「すべてのプログラム」⇒「Internet Explorer」を選択してInternet Explorerを起動します。

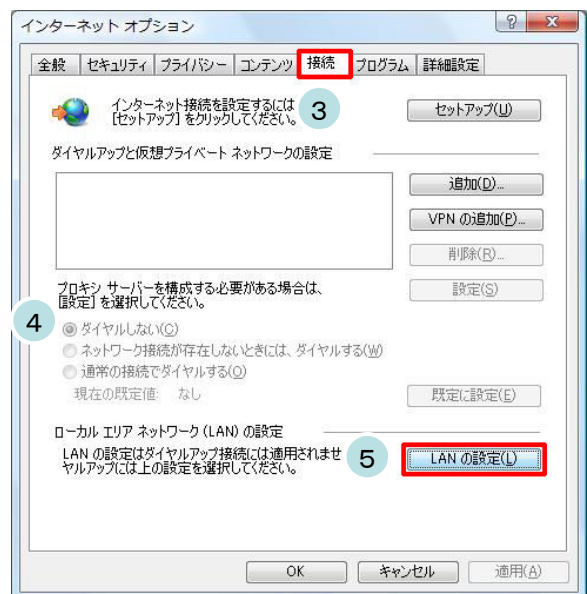
2 メニューバーの「ツール」から「インターネットオプション」をクリックします。



3 「接続」のタブをクリックします。

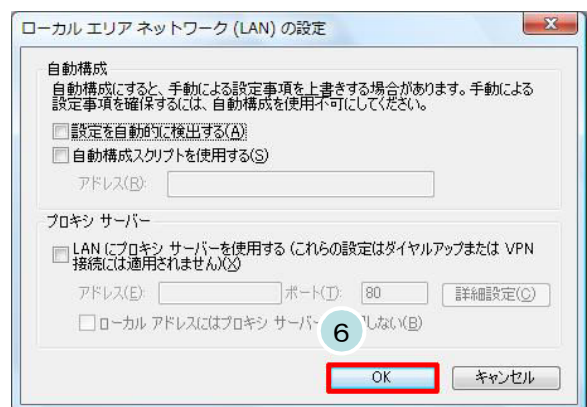
4 「ダイヤルしない」にチェックされていることを確認します。

5 「LANの設定」をクリックします。



6 各項目にチェックが入っていないことを確認し「OK」ボタンをクリックします。
※チェックが入っている場合は外します。

7 その他のウィンドウも「OK」ボタンをクリックしてウィンドウを閉じます。



3-1 電子メールの設定項目

下記はごんごネットメールを使用するために必要な設定項目となります。
 一部の設定項目は会員証に記載されていますので、会員証とあわせてご確認ください。

電子メールアドレス		@の右側が tvt.ne.jpのお客様	@の右側が mx1.tvt.ne.jpのお客様
受信サーバー (POP)	サーバーの種類	POP	
	サーバー名	auth.tvt.ne.jp	auth.mx1.tvt.ne.jp
	ポート	110	
	ログインユーザー名 (ユーザID)	ご加入時にお渡しする会員証記載の メールアドレス	
	パスワード	ご加入時にお渡しする会員証記載の パスワード	
送信サーバー (SMTP)	サーバー名	auth.tvt.ne.jp	auth.mx1.tvt.ne.jp
	ポート	587	
	送信認証	必要 (IDとパスワードは受信用と同じものを使用)	

★ 本マニュアルのメール設定方法はPOP方式となっています。
 IMAP方式でのメール設定を希望される場合は、
 弊社ホームページのIMAP方式の設定方法を参照してください。

次ページからはメールソフト(Outlook Express)の設定例です。
 Outlook Expressを使用される場合は参考にしてください。

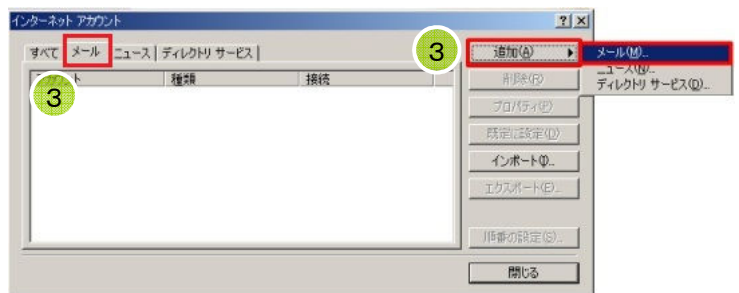
3-2 メールソフトの設定 (Outlook Express)

1 [スタート]ボタン → [プログラム] → [Outlook Express] の順でOutlook Expressを起動します。

2 [ツール]をクリックし、[アカウント]をクリックします。

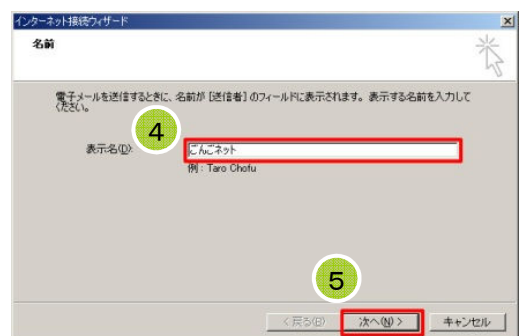


3 [メール]タブをクリックし、[追加]から[メール]をクリックします。



4 [表示名]を入力します。

[表示名]とは電子メールを送った際に相手に通知される名前です。ご自分の名前やニックネームを漢字や英字で登録するのが一般的です。
例)ごんごネット



5 [次へ]をクリックします。

6 [電子メールアドレス]を入力します。

7 [次へ]をクリックします。



3-2 メールソフトの設定 (Outlook Express)

- 8 電子メールサーバー名を入力します。

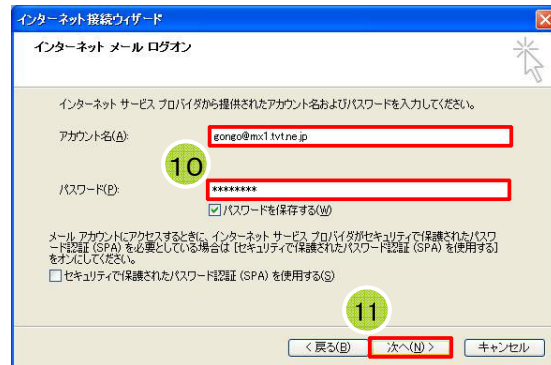
	メールアドレスの@の右側が tvt.ne.jp のお客様	メールアドレスの@の右側が mx1.tvt.ne.jp のお客様
受信メールサーバの種類	POP3	
受信メールサーバ	auth.tvt.ne.jp	auth.mx1.tvt.ne.jp
送信メールサーバ	auth.tvt.ne.jp	auth.mx1.tvt.ne.jp

- 9 [次へ]をクリックします。

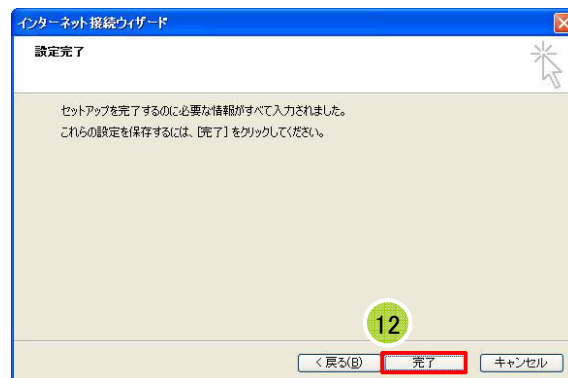


- 10 [アカウント名]欄に「ごんごネット会員証」に記載されている、メールアドレスを、[パスワード]欄にパスワードをそれぞれ入力します。

- 11 [次へ]をクリックします。

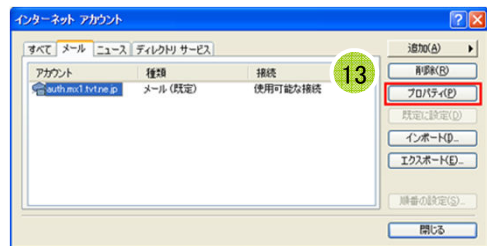


- 12 [完了]ボタンをクリックして画面を閉じます。

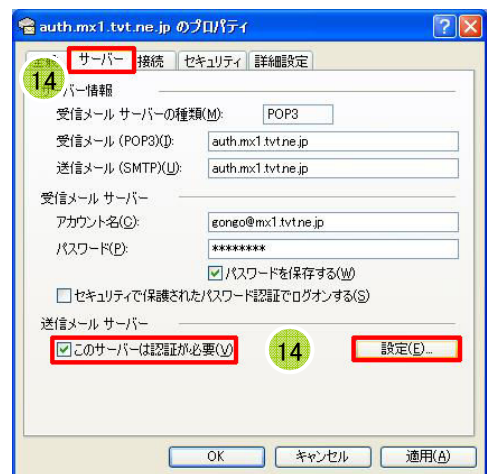


3-2 メールソフトの設定 (Outlook Express)

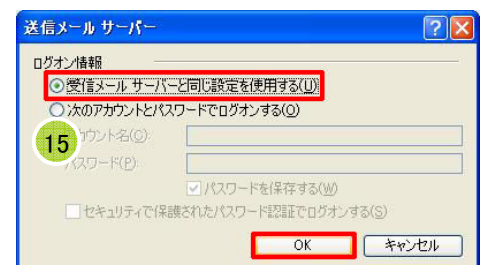
- 13 [インターネット メールアカウント]の[メール]タブで、設定したアカウントが表示されるので、選択して[プロパティ]をクリックします。



- 14 [サーバー]タブを選択して[このサーバーは認証が必要]にチェックをいれて[設定]をクリックします。



- 15 [受信メールサーバーと同じ設定を使用する]が選択されていることを確認して[OK]ボタンをクリックします。



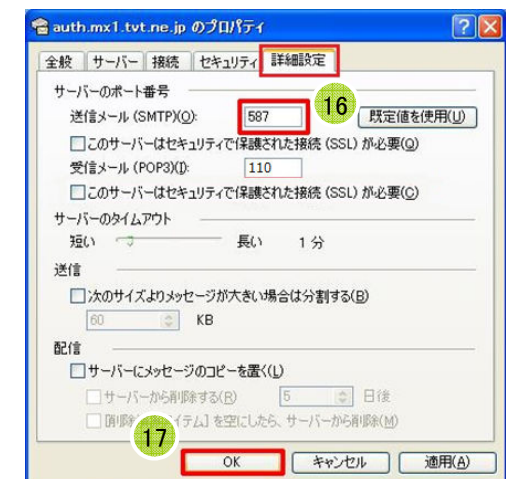
- 16 続いて[詳細設定]タブを選択して以下を設定します。

・[サーバーのポート番号] - [送信メール(SMTP)]に数字の[587]を入力します。

- 17 [OK]ボタンをクリックします。

- 18 [インターネット アカウント]の画面に戻りますので[閉じる]をクリックします。

以上で設定は終了です。



付録 困ったときは

付録1 ケーブルモデムについて

ケーブルモデムの動作確認方法

「昨日までインターネットや電子メールが利用できていたのに急に利用できなくなった」といった場合は、まずケーブルモデムのランプ点灯状況をご確認下さい。



NET&SYS製 MNG-2500の場合

モデムの状態	正常	電源OFF	PC未接続	異常
PWR	緑点灯	消灯	緑点灯	緑点灯
DS	緑点灯	消灯	緑点灯	緑点滅 または 消灯
US	緑点灯	消灯	緑点灯	緑点滅 または 消灯
RDY	緑点灯	消灯	緑点灯	緑点滅 または 消灯
PC	緑点滅	消灯	消灯	消灯

[正常の場合]

ケーブルモデムは正常に動作しておりパソコンも正しく接続されています。この状態でインターネットにつながらないときは下記「ケーブルモデムのリセット方法」を参照して、ケーブルモデムのリセットを実施してください。無線LANのアクセスポイントやルータ等を設置している場合は機器の取扱説明書を参照して動作の確認を行って下さい。

[電源OFFの場合]

ケーブルモデムの電源が入っていません。コンセントがきちんと入っていることを確認して下さい。延長コードを使用されている場合はその延長コードの電源プラグも確認して下さい。

[PC未接続の場合]

ケーブルモデムに接続している機器(パソコン、ルータ等)が接続できていない、または電源が入っていない状態です。ケーブルモデムとパソコン、ルータ等がLANケーブルで確実に接続されているか確認して下さい。パソコンやルータ等が正常に動作しているかどうかを確認して下さい。落雷でパソコンやルータ等の機器が破損した場合に、この状態になることがあります。

[異常の場合]

センターと正常に通信ができていません。下記「ケーブルモデムのリセット方法」を参照して、ケーブルモデムのリセットを実施してください。それでもランプが正常にならない場合はごんごネットサポートセンターへご連絡下さい。

ケーブルモデムのリセット方法

- ①ケーブルモデムに接続している機器(パソコン、ルータ等)の電源をOFFにします。
- ②ケーブルモデムの電源をOFFにします。
- ③ケーブルモデムの電源をOFFにした状態で1分程度お待ち下さい。
- ④ケーブルモデムの電源をONにします。
- ⑤(①で電源を切った)ケーブルモデムに接続している機器の電源をONにします。

付録2 ごんごネットサポートセンター

お問い合わせ先

マニュアルを読んでもトラブルが解決しない場合は、以下までお問い合わせ下さい。

【インターネット会員専用技術サポート】

- インターネット、電子メール、ホームページ領域などについての技術的なご質問

＜お電話でのお問い合わせ＞

【ごんごネットコールサポート】

電話 0868-24-4440

[営業日] 年中無休

[受付時間] 月～土 10:00～20:00

日・祝日 10:00～18:00

※インターネット会員様専用の無料電話サポートです。インターネットに関する質問に、専門のオペレータが回答します。

＜メールでのお問い合わせ＞

support@tvt.ne.jp

※調査等が必要な場合、当日中にご回答できない場合もございます。